

De l'art d'exhumer une cible : pelles, piochons, et autres extracteurs...

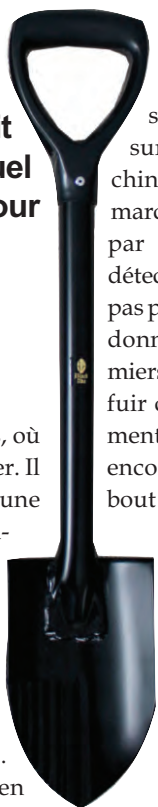
Depuis le n°1 du Fouilleur sorti début 2005, il y a un sujet essentiel que nous n'avons pas traité en détail: celui des outils d'extraction. La pelle est d'ailleurs l'accessoire indispensable que tout prospecteur achète avec son détecteur. Il existe cependant de nombreuses alternatives à la bonne vieille bêche. Dans le domaine de ces outils, nous avons été les premiers à introduire certains d'entre eux en France. Voici un article qui répondra à la question que chaque prospecteur s'est posé un jour et ce quel que soit son terrain de jeu : «quel outil dois-je utiliser pour creuser» ?

A gauche la BIGFOOT, à droite la nouvelle MAXIMUS



En champs et prairies

Ce sont des terrains dégagés, où il est souvent facile de creuser. Il y a peu de contraintes, une grande bêche de jardin suffira. Dans cette gamme, point besoin d'accessoires spécifiques à la détection pour commencer. A ce titre les bêches Fiskars qui sont incurvées sont très pratiques et confortables. Elles sont de surcroît en grande partie inoxydables. Leur souci: poids et encombrement. La grande majorité des prospecteurs dans un souci de portabilité et de discrétion préfère



En forêt

Les pelles BIGFOOT sont un outil très apprécié. Pesant moins de 1kg elles tiennent dans n'importe quel sac de détecteur car elles mesurent 55cm. Sortie en mai 2013, la nouvelle version



La minipelle est l'accessoire indispensable du prospecteur !

donc une pelle pliable ou de petite taille. Jusque là, les véritables pelles américaines étaient les plus populaires. Hélas elles sont désormais très rares en surplus. Pire encore, des copies chinoises sont arrivées sur le marché. Elles sont commercialisées par certains revendeurs de détecteurs peu scrupuleux n'ayant pas pignon sur rue. Elles sont même données dans certains packs premiers prix. Vous devez absolument fuir ces modèles qui sont uniquement adaptés pour le camping, et encore ! Elles vous lâcheront au bout de quelques sorties. Il y a 10 ans un fabricant anglais, BLACK ADA, s'est spécialisé dans les outils d'extraction pour prospecteurs. Ces pelles connaissent un franc succès notamment en forêt.

de cette pelle s'appelle MAXIMUS. Légèrement plus grande (68cm) elle a l'avantage d'être beaucoup plus résistante. C'est une version plus solide, mieux finie et plus discrète de la pelle DRAPER. DRAPER et MAXIMUS ont d'ailleurs les mêmes dimensions. Dans un bois, il est important de rester discret. Garder pelle et détecteur démontés dans un sac est donc crucial mais



Un pinpointer vous évitera de creuser sur la cible



La fameuse pelle Fiskars qui hélas est introuvable

RESPECTONS : LA LOI 89-900 ET L'ARTICLE 542 DU CODE DU PATRIMOINE

ART L 542 : Nul ne peut utiliser du matériel permettant la détection d'objets métalliques, à l'effet de recherches de monuments et d'objets pouvant intéresser la préhistoire, l'histoire, l'art ou l'archéologie, sans avoir, au préalable, obtenu une autorisation administrative délivrée en fonction de la qualification du demandeur ainsi que de la nature et des modalités de la recherche.



Jacky, Damien et Philippe nos fidèles clients utilisent le Goldpick depuis sa sortie. On peut voir que malgré 10h de détection hebdomadaire, ce dernier n'a pas bougé. Pourtant il a été utilisé de manière intensive pour creuser, gratter, soulever de grosses pierres comme l'atteste l'usure importante. Il est vraiment très résistant et vous accompagnera de longues années. C'est l'un des outils d'extraction star de la Boutique !



Fuyez ce genre de pelles chinoises !

ce n'est pas tout. Extirper une cible entre les racines, dans des ronces ou dans un sol recouvert d'herbes et de lier peut s'avérer particulièrement délicat.



Notre Silver Scoop a l'œuvre dans un lac. Vous pourrez retrouver cette dernière en vidéo dans le n°2 du Journal des Fouilleurs ou dans le spot publicitaire de l'extracteur.



A ce petit jeu, une pelle comme la MAXIMUS équipée d'une lame plus fine tire davantage son épingle du jeu que les pelles et bêches à manche plus long.

Si votre cible est vraiment coincée sous une racine comme cela arrive souvent, vous pouvez faire appel au couteau de fouille qui vous permet de découper ces dernières tout en creusant. Vendu 69 euros, ce couteau est incassable et il vous suivra partout, ne mesurant que 30cm. Attention, il existe cependant une copie bien moins solide à moins de 40 euros commercialisée par une grande marque de

détecteur. Le véritable couteau de fouille est aussi particulièrement adapté à la recherche dans les parcs car il vous permet de découper proprement un carré de pelouse qui pourra ensuite être replacé comme si de rien n'était. Rappelez vous que lorsque vous exhumez une trouvaille avec un couteau ou une pelle il est important de toujours creuser autour de la cible afin de ne pas abîmer cette dernière.

Dans les vignes et rochers

Pour pénétrer des sols durs comme les vignes, on peut parfois avoir besoin d'utiliser une véritable pioche. Hélas, de par son



Le remarquable GOLDPICK de Teknetics et son aimant intégré

Le Fouilleur - N°48

RESPECTONS : LA LOI 89-900 ET L'ARTICLE 542 DU CODE DU PATRIMOINE

ART L 542 : Nul ne peut utiliser du matériel permettant la détection d'objets métalliques, à l'effet de recherches de monuments et d'objets pouvant intéresser la préhistoire, l'histoire, l'art ou l'archéologie, sans avoir, au préalable, obtenu une autorisation administrative délivrée en fonction de la qualification du demandeur ainsi que de la nature et des modalités de la recherche.

Matériel

Ci à droite, notre nouvelle griffe de puit: une exclusivité mondiale

poinds et son encombrement, cet outil est à proscrire. On lui préférera une version plus légère et plus compacte. Vous disposez alors de deux options. Le piolet d'alpinisme est au départ séduisant. Bien que vendu 100 euros et très résistant, il n'est pas le plus adapté, sa lame étant trop fine. Il vous faudra opter pour un véritable piochon. Nous vous déconseillons les



modèles de jardinerie qui ne sont pas l'idéal pour un usage intensif comme en détection.

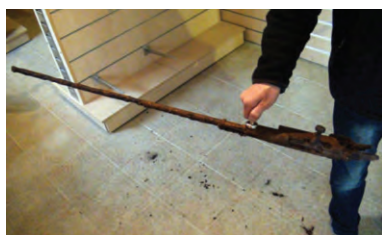
Oubliez aussi les piochons de l'armée qui sont de la même facture. Teknetics propose

depuis 2 ans un piochon robuste, léger et désigné pour les prospecteurs: le Goldpick. Il est pratiquement incassable et pourtant nous avons des clients qui l'utilisent plus de 10 heures par semaine depuis le début, comme vous pouvez le voir sur les photos jointes à cet article.

Il est équipé d'un aimant au bout de sa tête ce qui peut être utile pour éliminer des éclats de fer. Il ne pèse que 900 grammes, tient dans tout bon sac de détection et est vendu au tarif de 59 euros. Quand vous utilisez un piochon ou un piolet, commencez par casser la terre avec la pointe puis raclez vers vous ce que vous grattez avec la partie arrière et plus large de la lame. Evitez là aussi de creuser à l'endroit même de la cible au risque de la balafrer !



Utilisation d'un extracteur à manche en rivière



Voici le type d'objets en fer qu'on peut remonter avec l'un de nos aimants



Les piolets d'alpinisme ne sont hélas pas adaptés à la détection de loisir...



Dur comme le rock, le goldpick est le compagnon idéal pour le sud de la France !



La lame du «vrai» couteau de fouille est en acier trempé et moulée avec le manche.



En rivière

Commencez par éviter les zones envasées pour vous consacrer aux zones propres. Les lits de rivière sont les plus durs des sols. Heureusement, les trouvaill...



foncent peu. Pour sortir ces dernières, il vous faudra utiliser une extracteur à manche ou gamate. Cet outil se présente sous la forme d'une pelle tamis. Il vous faudra opter pour un modèle résistant, pointu et équipé de dents si vous voulez creuser des sols durs. Une fois que vous avez enfoncé votre extracteur dans le sol à l'aide de votre pied, remontez en le contenu. Si la cible se trouve à l'intérieur (elle ne sonne plus sous l'eau) c'est qu'elle est piégée à l'intérieur du tamis. Secouez alors ce dernier à la surface pour en évacuer le sable. Ne resteront que les gros cailloux et votre cible.

Certaines gamates ne sont adaptées qu'à la plage, elle sont généralement de forme arrondie et leur manche est fin. Elles se démontent en deux. Si vous appuyez avec votre pied sur le tamis, il y a un fort risque de casser votre manche. C'est le cas de la gamate Minelab. Jusqu'au mois dernier, les véritables extracteurs à manche passe-

RESPECTONS : LA LOI 89-900 ET L'ARTICLE 542 DU CODE DU PATRIMOINE

ART L 542 : Nul ne peut utiliser du matériel permettant la détection d'objets métalliques, à l'effet de recherches de monuments et d'objets pouvant intéresser la préhistoire, l'histoire, l'art ou l'archéologie, sans avoir, au préalable, obtenu une autorisation administrative délivrée en fonction de la qualification du demandeur ainsi que de la nature et des modalités de la recherche.

partout n'étaient disponibles qu'au Royaume Unis ou aux Etats Unis. Port compris il vous en coute 180 euros pour les faire venir. A l'aide notre spécialiste de la plage, Mudy Diver, nous avons eu l'idée de concevoir notre propre modèle. Nous avons éprouvé plusieurs prototypes ces trois dernières années, comme vous avez pu le constater dans les articles de plage du magazine ou dans nos vidéos. Nous avons choisi de laisser de coté l'aspect «design-moderne» pour nous focaliser sur la rigidité de l'ensemble et l'accès facile à un large tamis. En effet sur certains modèles, le fond du tamis est difficile d'accès et trop étroit pour atteindre cailloux et trouvaillles. Nous avons donc décidé de privilégier une démarche différente de celle de nos amis anglais. Entièrement en Inox, notre gamate Silver Scoop est donc à l'épreuve de tout type de terrain. Il n'est pas exclu que nous fassions évoluer son aspect ou que nous proposons d'autres modèles. Cerise sur le gâteau, elle est fabriquée en France et ne coute que 149 euros !



A la plage

Pour creuser sur la plage une longue pelle type «Fiskars» est un excellent choix. Vous pouvez la laisser traîner derrière vous afin de repérer les sillons et traces des endroits déjà prospectés. D'autres prospecteurs comme Mudy Diver sont adeptes des extracteurs à manche pour creuser à la plage. Dans ce cas vous pouvez faire appel à la gamate démontable Minelab, le sable se pénétrant facilement, ou bien utiliser notre redoutable Silver Scoop. Un extracteur peut s'avérer un choix judicieux quand l'eau et le sable s'engouffrent dans votre trou. Il est alors bien plus facile de tamiser que de sortir ce mélange liquide à coup de pelletées !

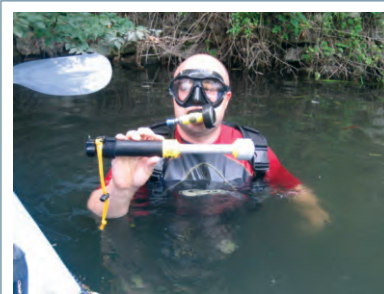
Dans les puits et mares

Pour sortir des cibles des puits et mares sans se mouiller, vous n'avez pas beaucoup de solutions. La première réside dans la pêche à l'aimant dont nous vous avons souvent parlée dans le magazine. Grâce à un aimant permanent vous pourrez remonter toute sorte de cibles en fer: armes, vélos et autres objets usuels qui ont été jeté dans les puits et sous les ponts. Rien ne sert d'investir dans un aimant à 100kg au risque de voir ce dernier rester coincé sur votre cible ! Nous avertissons souvent nos lecteurs de ce risque et pourtant beaucoup tombent dans le piège. Attention aussi aux aimants de piètre qualité qu'on trouve parfois sur EBAY. Nous vous proposons deux aimants NEODYM qui ont fait leur preuve depuis des années. La version XL permet de tracter jusqu'à 30kg (49 euros), la version XXL jusqu'à 90 kg (69 euros); c'est amplement suffisant !



Laisser traîner la pelle derrière soit à la plage permet d'éviter de repasser au même endroit une deuxième fois !

Remonter simplement des objets en fer ne vous amusera hélas que peu de temps à moins que vous soyez féru de militaria. C'est pourquoi, nous avons eu l'idée de nos inspirer d'une griffe



Sous l'eau, en rivière pas besoin d'outil pour creuser, n'est ce pas Mudy ? Un simple battement de la main chasse sable et sédiments.



Ci-dessous, l'extracteur MINELAB est adapté au sable mais pas assez solide pour la rivière. Pour les sols dur ou une utilisation intensive optez pour notre Silver Scoop ci à gauche.

qui existait au début des années 90 chez certains commerçants. Elle a hélas ensuite disparu même à l'étranger. Nous avons décidé de la remettre au gout du jour en sortant la « Devil's Claw» ou Griffes du Diable. Vous pouvez voir son fonctionnement sur notre portail vidéo. De couleur rouge pour ne jamais la perdre de vue, elle remontera tout ce qui se trouve au fond des puits ou sous l'eau, que les cibles soient métalliques au non. Elle est tellement bien conçue qu'elle est capable de remonter entre ses dents une simple pièce de 1 euro posée par terre ! Vous n'êtes ainsi plus limité aux simples objets ferreux comme avec un aimant. Elle est capable de tracter plus de 20kg ouverte et bien plus si la cible se trouve à l'intérieure de ses dents. Comme notre extracteur à manche, c'est un produit fabriqué 100% en France. Elle ne coute que 149 euros.

David aka Le roi de la schrap

Plus d'informations sur:

www.facebook.com/LaBoutiqueDuFouilleur



Le Fouilleur - N°48

RESPECTONS : LA LOI 89-900 ET L'ARTICLE 542 DU CODE DU PATRIMOINE

ART L 542 : Nul ne peut utiliser du matériel permettant la détection d'objets métalliques, à l'effet de recherches de monuments et d'objets pouvant intéresser la préhistoire, l'histoire, l'art ou l'archéologie, sans avoir, au préalable, obtenu une autorisation administrative délivrée en fonction de la qualification du demandeur ainsi que de la nature et des modalités de la recherche.