

# Les meilleurs détecteurs 14kHz Garrett AT PRO vs Teknetics T2 vs Cibola 28DD

## Detech EDS II.

Les appareils opérants à 14kHz sont les plus prisés depuis plusieurs années. Quand vous faites l'acquisition d'un détecteur, la fréquence est l'un des aspects cruciaux à prendre en compte avec le choix du disque.

Nous avons testé pour vous les 4 modèles les plus populaires à savoir le Cibola PRO dans sa nouvelle version 28cm DD, le Garrett AT PRO, l'EDS II PLUS de Detech et le légendaire Teknetics T2 réédité en version «classique» en 2015. Nous les avons comparés avec différents disques dans notre bac et bien évidemment sur le terrain.

### 4 détecteurs opérant à 14kHz la fréquence en vogue

On considère qu'à partir de 14 kHz, nous sommes en présence de détecteurs « moyenne haute fréquence ». Ces derniers sont très à la mode en ce moment car ils permettent une plus grande polyvalence. C'est pour beaucoup de fabricants la fréquence de l'avenir. Plutôt que de jongler entre 2 détecteurs basse et haute fréquence ou d'être obligé d'investir dans une machine hors de prix, optez pour un détecteur 14kHz. Avec ces machines vous cumulez les avantages d'un appareil haute et basse fréquence sans avoir à perdre du



Voici les 4 meilleurs appareils à 14kHz du marché: Garrett AT PRO, Tesoro Cibola avec disque 28x21cm DD, Detech EDS II PLUS, et Teknetics T2 CLASSIC

temps dans une programmation compliquée. Nous avons choisi les 4 détecteurs les plus populaires et performants dans cette gamme de fréquence, les voici avec leurs points forts et faiblesses. Leur prix oscille entre 500 et 650 euros.

### Tesoro CIBOLA, la légèreté à petit prix

La marque américaine a été la première à se lancer dans cette gamme de fréquence avec le nouveau cir-

cuit HOT en 2004. Nous avons testé dans le Fouilleur n°18 les Cibola et Vaquero. Le Vaquero, appelé Conquérant en France est un Cibola avec une compensation d'effet de sol manuelle.

Par rapport aux anciens Tesoro, le son est moins net et plus mou, la discrimination un peu moins précise. Par contre, au niveau puissance, Cibola et Conquérant se démarquent des anciens Silver et Compadre si bien que le Cibola avec son disque Spider s'est imposé



Le Cibola avec nouveau disque 28x21 cm DD. On l'a comparé avec l'ancien disque Spider. La différence est bien plus visible en terre sur le terrain que dans le cube.

RESPECTONS : LA LOI 89-900 ET L'ARTICLE 542 DU CODE DU PATRIMOINE

ART L 542 : Nul ne peut utiliser du matériel permettant la détection d'objets métalliques, à l'effet de recherches de monuments et d'objets pouvant intéresser la préhistoire, l'histoire, l'art ou l'archéologie, sans avoir, au préalable, obtenu une autorisation administrative délivrée en fonction de la qualification du demandeur ainsi que de la nature et des modalités de la recherche.

<b>Cibles</b>	<b>10ct Napoléon (30mm, bronze)</b>	<b>Double Tournois (20mm, cuivre)</b>	<b>5F Napoléon (14mm, or)</b>	<b>12ème d'ecu (20mm, argent)</b>	<b>Potin Gaulois (18mm, alliage)</b>	<b>Nummus romain (8mm, cuivre)</b>
<b>Garrett AT PRO 28cm</b> <i>Sens: 8/8, disci: 39, PRO, Zero</i>	<b>30</b>	<b>25</b>	<b>15+</b>	<b>25</b>	<b>20</b>	<b>10</b>
<b>AT PRO + Tornado 33cm</b> <i>Sens: 8/8, disci: 39, PRO, Zero</i>	<b>35</b>	<b>30</b>	<b>20+</b> <i>Son très faible mais net</i>	<b>30</b> <i>Son très faible mais net</i>	<b>25</b> <i>Son très faible mais net</i>	<b>10</b> <i>Medium (nickel-ptab)</i>
<b>Teknetics T2 27cm</b> <i>Sens: 95, disci: 39</i>	<b>30+</b>	<b>25+</b>	<b>15+</b>	<b>25+</b>	<b>20</b>	<b>10</b>
<b>Teknetics T2+ Ultimate 33cm</b> <i>Sens: 95, disci: 39</i>	<b>35+</b>	<b>35</b>	<b>20+</b>	<b>30+</b>	<b>20+</b>	<b>10</b>
<b>Teknetics T2+ SEF 38cm</b> <i>Sens: 95, disci: 39</i>	<b>35+</b>	<b>30+</b>	<b>20</b>	<b>30+</b>	<b>20+</b>	<b>10</b>
<b>Teknetics T2+ Scout</b> <i>Sens: 95, disci: 39</i>	<b>35</b>	<b>25+</b>	<b>15+</b>	<b>25+</b>	<b>20</b>	<b>10</b>
<b>Teknetics T2+ Sharpshooter</b> <i>Sens: 95, disci: 39</i>	<b>30</b>	<b>25</b>	<b>15+</b>	<b>25</b>	<b>20</b>	<b>10</b>
<b>Teknetics T2+ Sharp 12cm</b> <i>Sens: 95, disci: 39</i>	<b>25</b>	<b>20+</b>	<b>15</b>	<b>20</b>	<b>15+</b>	<b>10</b>
<b>Tesoro CIBOLA 28cm DD</b> <i>Sens: 9, disci: 3, boost (point rouge)</i>	<b>30</b>	<b>25</b>	<b>15</b>	<b>20</b>	<b>20</b>	<b>10</b>
<b>Tesoro CIBOLA Spider</b> <i>Sens: 9, disci: 3, boost (point rouge)</i>	<b>30+</b>	<b>25</b>	<b>15+</b>	<b>25</b>	<b>20</b>	<b>10</b>
<b>Detech EDS II Plus 20cm</b> <i>Sens: à fond, disci: relic, low, A ground</i>	<b>40</b>	<b>35</b>	<b>30</b>	<b>35</b>	<b>25</b>	<b>20</b>
<b>Detech EDS II Plus 30cm</b> <i>Sens: à fond, disci: relic, low, A ground</i>	<b>45</b>	<b>40</b>	<b>35</b>	<b>40</b>	<b>35+</b>	<b>25</b>



Disque Spider vs disque DD

comme le modèle le plus populaire malgré un prix oscillant au gré de la parité euro-dollar entre 420 et 480 euros en moyenne ces douze dernières années.

Début 2016, Tesoro a décidé d'opter pour des disques plus performants de série. Ainsi le 28x21 cm DD remplace les Spider 24x21cm Elliptique sur la plupart des détecteurs de la marque. Ce disque DD apporte un léger gain sur terrain neutre (peu minéralisé), mais sur terrain difficile le gain est plus



Le pinpointer peut pratique du Cibola

significatif. Hélas notre banc test en environnement neutre ne rend compte que partiellement de cette amélioration des performances. On ne peut que se féliciter de cette décision de la marque d'enfin employer la technologie DD. Espérons également qu'enfin la marque se décide à fabriquer de nouvelles machines réellement innovantes. Sur le terrain le Cibola est léger, très simple à utiliser et maniable comme tous les Tesoro. La stabilité est au rendez-vous.

L'impression de puissance accrue par rapport aux autres modèles de la gamme est évidente. Il est possible de gagner quelques cm de profondeur en plus avec le Conquérant en calibrant manuellement l'effet de sol; hélas, la plupart des prospecteurs n'y auront pas recours de par la complexité de la manœuvre. A la fin du DVD du Fouilleur une vidéo démontre toutefois comment procéder à ce réglage.

On ne sait pas ce qui est passé par la tête des ingénieurs de Tesoro lorsqu'il ont implémenté la fonction pinpoint car ils ont « inversé » le signal sonore par rapport à ce qui se fait chez les autres fabricants, c'est à dire que le son diminue, voire se coupe, à proximité de la cible. Cela rend la fonction très difficilement utilisable. On regrettera enfin que l'appareil soit comme souvent chez Tesoro monotone ce qui n'est pas très pratique pour les

Notre protocole de test en cube ne sert pas à démontrer la profondeur qu'un appareil peut atteindre sur le terrain. C'est un étalon qui permet de comparer la puissance relative entre deux machines sur sol neutre afin de vérifier les affirmations des fabricants qui se vantent toujours de proposer des machines plus puissantes que celles des autres.

# Matériel

prospecteurs débutants qui ont du mal à identifier la coupure sonore des petits objets en fer, d'autant que cette dernière est moins nette que celle des autres modèles 10-12kHz de la gamme.

Au final, à 499 euros avec un disque 28cm DD, le Cibola est un détecteur très populaire, certes pas dénué de défauts mais qui a l'avantage d'offrir un bon rapport qualité prix.

## On a aimé:

- + Le nouveau disque 28x21cm DD
- + Légèreté, très bon équilibre
- + Facilité d'utilisation
- + Une impression de puissance accrue par rapport aux autres Tesoro
- + L'interrupteur de décalage de fréquence évitant à deux appareils similaires de se parasiter.

## On a moins aimé

- le pinpoint inutilisable
- 1 seul ton
- Le bruit à l'aplomb de la cible, pas aussi net que d'habitude chez TESORO
- Le réglage manuel de l'effet de sol sur le Conquérant, qui rebutera les débutants.

## Garrett AT PRO, perfectible mais étanche

L'AT PRO est la nouvelle version des AT3 et AT4 commercialisés à la fin des années 80. Vendu à sa sortie au prix de 699 euros, on peut le trouver maintenant à 599 euros TTC. Depuis l'émission Diggers, la demande a néanmoins fortement augmenté, et l'AT PRO fait maintenant fureur ce qui a entraîné la chute des prix. Là encore ce détecteur cadencé à 15kHz n'est pas exempt de défauts, loin de là ! Il a néanmoins un gros avantage par rapport à ses 3 autres concurrents : il est étanche à 3 mètres.

Coté performance, l'AT PRO est au même niveau que le Cibola 28cm DD



A sa sortie on a testé pour vous l'AT PRO sur le terrain et pour l'occasion dans l'eau.



Mudy Diver a réalisé plusieurs vidéos avec un AT sous l'eau. Pour pouvoir l'utiliser en plongée il faudra adjoindre un petit disque et un casque étanche à votre AT PRO.

et légèrement en dessous du T2. Depuis 2015, la marque NEL commercialise un disque 33cm Tornado DD qui booste de manière notable la profondeur de l'AT PRO comme le tableau ci-dessus en témoigne.



L'AT PRO avec disque Tornado 33cm permet un gain notable en profondeur

Là, cela devient très intéressant ! Sur le terrain, l'appareil se révèle assez mal équilibré voir lourd. La qualité de fabrication est similaire à celle d'un ACE, donc douteuse. Les bagues de serrage sont par exemple de piètre qualité comme nous l'avons souligné dans le dernier numéro. Il faut également être très précautionneux lorsque vous branchez disque et casque dans les prises sur le boîtier car ces dernières sont très fragiles. Quant au protège disque de l'excellente tête 28cm DD, il se révèle très fragile. Comme la série ACE, l'AT PRO est dépourvu de réglage du volume sonore. Pourtant la tonalité grave du fer avec la fonction Iron Audio est ajustable. Cette fonctionnalité permettra aux utilisateurs expérimentés de trouver davantage en terrain pollué.

Au niveau de l'électronique, comme c'est souvent le cas avec Garrett, on est au top: le taux de panne est vraiment très bas. Garrett a prouvé depuis des années sa grande maîtrise dans la conception de cartes électroniques.

L'AT PRO offre 2 modes de recherche. Dans le mode standard, on retrouve le bruit de cloche insoutenable des ACE. Autant dire qu'il faut tout de suite opter pour le mode PRO. Avec ce dernier, le bruit est plus lisse et restitue la profondeur de la cible. Néanmoins la qualité sonore même en mode PRO est vraiment décevante pour un



Les connecteurs étanches de l'AT PRO sont très fins, attention donc !



Laissez tomber le casque étanche Garrett et optez pour un Gray Ghost Amphibian pour AT/Seahunter/ATX, de bien meilleure qualité et avec réglage du volume

appareil de ce calibre. De manière générale, l'appareil est lent et peu réactif malgré la fonction Iron Audio. Notez, que son frère en 18kHz, l'AT GOLD, offre une bien meilleure qualité sonore et une réactivité plus élevée. Le pinpoint lui se révèle précis. L'appareil offre une compensation manuelle d'effet de sol. Malgré cela, à la plage sur sable mouillé minéralisé (dans la

couche noire ou dans la couche de coquillages/sédiments), l'AT PRO est plus qu'instable.

En dépit de tous ces défauts, l'AT PRO offre de bonnes performances sur tout type de cible en mode PRO mais il devient également plus instable. Voilà pourquoi lors de notre test nous avons utilisé le mode PRO pour en tirer le maximum dans notre environnement neutre. Dans le prochain numéro du magazine on vous montrera d'ailleurs ce qu'un utilisateur de cette machine a trouvé en 1 an avec ce Garrett. Le gros avantage de la série AT, c'est de pouvoir le plonger dans l'eau. En rivière ou en lac, c'est un régal malgré la réactivité faible. Notez que le casque livré de série n'est pas étanche...il faudra compter 150 euros pour le modèle amphibien de chez Garrett ou 169 pour le modèle étanche Detectorpro Gray Ghost, bien meilleur et avec volume sonore. Une version du casque sans fil de Deteknix est également disponible pour AT PRO et AT GOLD.

**On a aimé:**

- + l'étanchéité à 3 mètres : idéal pour la rivière ou les lacs !
- + les performances en mode PRO
- + la discrimination étalée du fer
- + la fonction Iron Audio
- + Le rejet étalé du fer

**On a moins aimé**

- la qualité de fabrication
- la mauvaise répartition du poids
- la faible réactivité
- l'identification sonore de la cible vraiment pas terrible
- pas de volume sonore réglable
- mauvaises performances à la plage sur sable noir
- le casque livré de série non étanche
- protège disque non inclus de série et de mauvaise qualité
- un peu plus complexe à régler que les autres Garrett...



*Notre test étalon*

Depuis des années, les tests publiés dans les autres magazines de détection ne respectent aucun protocole. Nous ne savons pas où sont enterrées les cibles, dans quel type de sol, quels réglages sont utilisés. Dans ces conditions il est facile de raconter n'importe quoi afin de la faire la promotion d'une marque ou d'une autre. Dans le Fouilleur, nous testons toutes les marques en vidéo sur le terrain. Vous pouvez retrouver ces vidéos sur notre site: [www.lefouilleur.com](http://www.lefouilleur.com).

Hélas, les performances d'un terrain à l'autre peuvent changer. Il en va de même selon les niveaux de discrimination et de sensibilité utilisés. Voilà pourquoi depuis le test du «Deus» qui a été réalisé sous contrôle d'un huissier dans le n°55, nous utilisons, comme beaucoup de testeurs professionnels dans le monde, un futrempli de sable. Le sable sec est le sol le plus neutre possible, ainsi point besoin de régler manuellement l'effet de sol, ce qui place tous les détecteurs à égalité. Nous réglons chaque machine pour qu'elle soit stable et indiquons les niveaux de sensibilité, de discrimination et les éventuels boosts activés. Le disque est posé à plat sur le sol en haut du tonneau afin de ne pas fausser les résultats avec un mauvais balayage.

Ce test permet de comparer les performances entre deux détecteurs. Les résultats que vous obtiendrez ne seront pas forcément les mêmes selon le type de terrain.

Nous avons choisi 5 cibles communes en détection que nous plaçons sur des réglottes en plastique: les gros modules (10ct Napoléon et double toumois), la pièce en argent de 20mm, le potin difficile à trouver en raison de sa composition (alliage), la petite pièce en or dont tout le monde rêve sans oublier la cible très difficile, ici un nummus ou «minimi» romain de 08mm dans un alliage cuivreux de mauvaise qualité et donc faiblement conducteur. Nous enfilons chaque réglotte à différentes profondeurs dans des tuyaux percés tous les 5cm jusqu'à ce que la cible ne soit plus détectée.

Pour chacune de ces monnaies nous indiquons la profondeur constatée en cm. Les marques + et - témoignent d'un son faible ou fort indiquant que la cible est en limite de détection ou bien que le détecteur la prend encore plus profond. 20+ signifie 22-23cm, et 30- indique 27-28cm.

Nous indiquons ensuite la tonalité du son produit et son identification visuelle. Nos cibles étant placées à chaque fois à la limite de profondeur que chaque machine peut atteindre, les identifications visuelles sont parfois instables et les sons varient souvent entre plusieurs tonalités.

RESPECTONS : LA LOI 89-900 ET L'ARTICLE 542 DU CODE DU PATRIMOINE

ART L 542 : Nul ne peut utiliser du matériel permettant la détection d'objets métalliques, à l'effet de recherches de monuments et d'objets pouvant intéresser la préhistoire, l'histoire, l'art ou l'archéologie, sans avoir, au préalable, obtenu une autorisation administrative délivrée en fonction de la qualification du demandeur ainsi que de la nature et des modalités de la recherche.

# Matériel



Les réglages disponibles sur l'EDS II PLUS.

## Detech EDS II plus, le monstre de puissance

L'EDS est déjà sorti il y a plusieurs années. Il s'est constitué une solide réputation de détecteur VLF « le plus puissant » si bien qu'il a même donné naissance à deux petits frères avec les EDS Reacher (28kHz) et Winner (14kHz). L'EDS a lui aussi subi plusieurs améliorations au niveau des performances de détection si bien qu'aujourd'hui on vous présente le dernier opus: la version EDS 2 Plus.

Soyons clair, la force de l'EDS ne réside pas dans son aspect visuel ou des fonctions innovantes. Il n'est pas non plus très agréable à utiliser car monotone ou dépourvu de pinpoint. Tout ceci fait qu'il n'est pas parmi les plus demandés sur le marché ! Pourtant il se vend partout dans le monde. Toutefois, c'est un fait, l'EDS se révèle un monstre de puissance sur le terrain, et pas que sur terrain propre. Même dans des endroits pollués il s'en sort très bien. Il est livré avec un disque 22cm SEF PRO. Des

Indices de profondeur	
Profondeurs avec disque 20cm en mode HIGH	45-36
Profondeurs avec disque 30cm en mode HIGH	27-25
Profondeurs avec disque 30cm en mode HIGH	20-16
Profondeurs avec disque 30cm en mode HIGH	22-18
Profondeurs avec disque 30cm en mode HIGH	28-20

Discrimination	
NAPOLEON III 10 cts Bronze diamètre 30 mm	Signal Net
DOUBLE TOURNOIS Cuivre diamètre 20 mm	Signal Net
LIARD A LA CROISSETTE Billets (cuivre-argent) 12 mm	Signal net
ANNEAU EN FER Fer diamètre 45 mm	Cible Discriminée* Crachotements
POTIN SENON POTIN (Albâtre 10ème, photo. 17 mm)	Signal Net
NAPOLEON III 5F OR Or diamètre 18 mm / Poids 1.42 g	Signal Net

\* L'anneau est rejeté nettement au dessus de la position RELICS

Les performances en terre de l'EDS diffèrent de celles de notre cube.

disques 15cm et 30cm sont également disponibles. Avec ce dernier la puissance de pénétration est encore accrue. Notre tableau prouve que, quel que soit le disque, c'est l'EDS qui se montre le plus performant. Les disques DETECH sont d'ailleurs reconnus comme les meilleurs disques au monde. Le savoir-faire du fabricant dans ce



Nos amis anglais ont testé l'EDS dans le numéro le magazine Treasure Hunting. L'auteur parvient aux mêmes conclusions que nous à savoir que c'est un détecteur efficace quel que soit le type de terrain même en mode effet de sol Auto. Pour en tirer le maximum il faudra jouer avec les réglages et notamment l'effet de sol manuel "I found the Detech EDS a very interesting detector. It is fast and deep seeking and will prove itself effective on mansites. It produced good results just in the Auto settings, although once mastered it should be employed to maximum effect using advanced settings and the Manual ground adjust."

domaine contribue grandement aux remarquables comportements de la machine.

Ce détecteur est à réserver aux prospecteurs confirmés qui pourront, grâce aux réglages proposés, obtenir de remarquables performances quel que soit le terrain. Attention, l'EDS, comme l'AT PRO ou le Cibola ne passe pas bien du tout le sable humide.

Sur le terrain, l'EDS 2 PLUS se comporte comme un Tesoro Cibola « survitaminé ». Il est très bien équilibré et robuste. Le son est net au-dessus de la cible. L'appareil est très réactif. Sur un terrain très peu pollué vous pouvez passer en mode high ce qui permet d'augmenter le gain et donc la profondeur théorique.

L'EDS propose un réglage de la discrimination qui reprend intelligemment les "codes" employés



L'EDS avec le grand disque 30cm SEF

par Garrett et Minelab à savoir les positions RELICS et COINS. Le manuel insiste sur le fait qu'il ne faut pas augmenter de trop le rejet des métaux au risque de laisser passer certaines petites cibles peu conductrices; cela change des manuels américains qui recommandent allègrement de "notcher" l'aluminium ! La sensibilité est bien entendu réglable et l'appareil propose un interrupteur BOOST. Vous pouvez aussi décaler la fréquence pour éviter les interférences électromagnétiques. Pour les plus exigeants, un mode tous métaux est bien entendu disponible. Pour finir, vous pouvez choisir de laisser la machine compenser l'effet de sol ou le faire vous même. Pour tirer la quintessence de l'EDS il faudra apprendre à maîtriser la compensation manuelle de l'effet de sol.

Depuis des années, c'est un fait, les machines Detech offrent, malgré un aspect désuet, des performances supérieures à celles des détecteurs des autres fabricants. Malgré une robustesse certaine, et conscient que ses détecteurs ont une dizaine d'année de retard en terme de look, la marque lance depuis septembre des versions multiton avec écran LCD de ses machines. C'est la gamme Chaser.

Nous vous en reparlerons dans un prochain numéro. Si vous êtes un prospecteur pointu qui recherche un gain de profondeur par rapport aux autres détecteurs et que vous n'attachez pas d'importance aux écrans et



autres gadgets, l'EDS 2 PLUS est la machine qu'il vous faut, d'autant qu'à 649 euros il offre un remarquable rapport qualité prix.

-Le réglage manuel de l'effet de sol qui rebuttera les débutants.

### Teknetics T2, polyvalence et performance

#### On a aimé:

- + Les profondeurs atteintes par l'appareil quel que soit la cible
- + La qualité des disques SEF PRO
- + La robustesse
- + Le mode effet de sol Auto
- + Le très bon apport qualité prix
- + Appareil réactif

#### On a moins aimé

- aspect desuet
- pas de pinpoint
- 1 seul ton
- pas de réglage du volume sonore

On ne présente plus le T2, qui depuis 2007 demeure le détecteur haut de gamme le plus vendu au monde. Sa grande force réside dans sa facilité d'utilisation et sa polyvalence. Que ce soit en terrain pollué, à la plage ou en sol très minéralisé sur n'importe quel continent, il passe partout ! Pas besoin de le mettre à jour pour cela ! Certains fabricants devraient d'ailleurs en prendre de la graine... Il est si précis, que lors différentes ruées vers l'or en Afrique

#### Mode tous métaux

**Sensitivity**  
puissance (0 à 99)

**Hum Level**  
seuil sonore (-9 à +9)

**Manual G.C**  
effet de sol (0 à 99)

**Gachette multifonction**

En poussant vers soit activation pinpoint

En poussant vers l'extérieur effet de sol via ground grab

En tirant vers soit + Menu changement de fréquence

#### Mode discrimination

**Sensitivity**  
puissance (0 à 99)

**Disc. Level**  
discrimination / rejet des métaux (0 à 80) et (0 à 39) pour le fer

**# of tones**  
réglage du nombre de tons (1, 1+, 2+, 3, 3b, 4, DP)

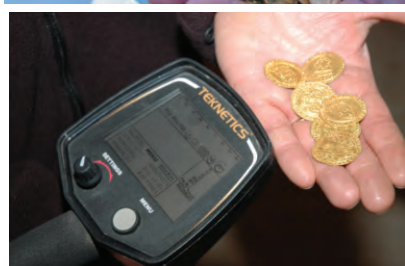


RESPECTONS : LA LOI 89-900 ET L'ARTICLE 542 DU CODE DU PATRIMOINE

ART L 542 : Nul ne peut utiliser du matériel permettant la détection d'objets métalliques, à l'effet de recherches de monuments et d'objets pouvant intéresser la préhistoire, l'histoire, l'art ou l'archéologie, sans avoir, au préalable, obtenu une autorisation administrative délivrée en fonction de la qualification du demandeur ainsi que de la nature et des modalités de la recherche.

# Matériel

Plus de 100 pièces d'or ont été trouvées en France avec le T2 en 2011. Nous en avons parlé dans le n° 37.



(Soudan 2007, Mali-Guinée 2012, Tchad 2013, Mauritanie 2016...), il est l'appareil le plus recherché juste après les GPX de Minelab. En 2010, il a été remplacé par le T2 LTD Black plus performant grâce à l'ajout de 2 boosts qui lui permettent de gagner 15 à 30% de performance selon la cible ou le terrain. Le T2 UPG remplacera lui le Black en 2015.

La même année, plusieurs fabricants ont commercialisé des détecteurs très voir «trop» inspirés du T2. Au même moment des milliers de contrefaçons étaient en vente partout sur internet. Teknetics a donc décidé de riposter en remettant sur le marché son T2 «vert» sous l'appellation CLASSIC, à un prix défiant toute concurrence. En effet, le T2 est de nouveau disponible pour 599 euros alors que la version UPG, plus évoluée et performante, se maintient à 899 euros TTC.



Le T2 est le haut de gamme le plus populaire dans le monde notamment en Afrique pour la recherche de l'or natif



Pour 599 euros avec garantie de 5 ans, vous avez entre les mains un appareil haut de gamme, très bien équilibré grâce à sa canne ergonomique (bien plus pratique qu'une canne en S), très simple à utiliser, performant en profondeur, avec un rejet du fer étalé de 0 à 39, disposant d'une multitonnalité réglable sur 4 tons avec des variantes. Le T2 CLASSIC passe

aussi très bien à la plage sur sable mouillé et procure de remarquables résultats sur les très petites cibles (oboles

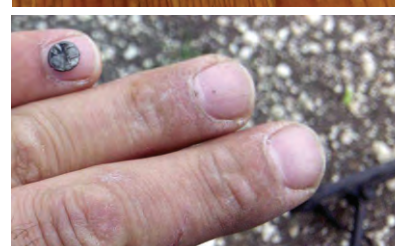
en France, ou pepites d'or en Afrique !). Il est aussi très réactif ce qui en fait une redoutable machine sur terrains pollués.

Si vous êtes un fidèle lecteur du magazine, vous savez

qu'on ne compte plus les belles trouvailles exhumées grâce au T2 depuis 2007.

De nombreux disques de toute forme et diamètre sont disponibles en option pour encore plus de polyvalence ! On les a d'ailleurs testés

Le T2 trouve petit, très petit comme avec ces minuscules oboles et ce 8ème de statère non identifié.



REGLAGES & OPTIONS	CIBOLA 28DD	<b>TOP</b> T2 CLASSIC	AT PRO	EDS II PLUS
PRIX MINIMUM CONSTATE	<b>499€</b> PROTEGE-DISQUE INCLUS	<b>599€</b> PROTEGE-DISQUE INCLUS	<b>599€</b> INCLUS PROTEGE-DISQUE + CASQUE NON ETANCHE	<b>649€</b> CHARGEUR + PILES + PROTEGE-DISQUE INCLUS
Sensibilité / Puissance	Réglable sur 10 niveaux	Réglable sur 99 niveaux	Réglable sur 4 niveaux	Réglable sur 8 niveaux
Discrimination	sur 10 niveaux, 3 pour le fer	Réglable sur 80 niveaux (39 crans pour le fer)	8 plages de métaux au choix	5 modes au choix
Volume sonore / Nombre de tons	X / 1 ton	Réglable / 4 tons	X / 3 tons	X / 1 ton
Effet de sol / Mode plage	X / X	Réglage manuel ou assisté via Ground Grab / mode plage	Réglage manuel ou semi assisté / X	Réglage manuel + mode automatique / X
Diamètre et technologie disque	28cm DD	27cm DD	27cm DD	22cm SEF PRO
Réactivité	★★★★	★★★★★	★★	★★★★
Confort d'utilisation	★★★★★	★★★★★	★★	★★★★
Le gros "plus" de chaque détecteur	Petit prix >	Polyvalence >	Etanchéité >	Puissance >

pour vous dans le tableau au début de l'article. Le T2 s'adresse aussi bien aux prospecteurs confirmés qu'aux débutants. Même le calibrage d'effet de sol d'habitude compliqué à ajuster devient un jeu d'enfant avec lui grâce à la technologie Ground Grab. La gachette multifonction possède elle plusieurs fonctionnalités: ground grab, décalage de fréquence ou bien pinpoint.

**On a aimé:**

- + La polyvalence du T2
- + Le prix modeste pour un tel appareil
- + Les performances en profondeur quelle que soit la taille de la cible même très petite
- + La simplicité d'utilisation
- + Pinpoint sonore et visuel précis
- + La réactivité de l'appareil
- + La très bonne discrimination du fer étalée de 0 à 39
- + Le nombre de disques optionnels
- + Le calibrage d'effet de sol semi assisté par Ground Grab
- + Autonomie de 40 heures avec 4 piles

**On a moins aimé**

- Le fait qu'il ne conserve pas en mémoire les réglages après extinction

**Conclusion**

3 de ces appareils offrent avec leur disque d'origine des performances en profondeur quasi similaires pour un prix oscillant entre 499 et 599 euros. Notre protocole de test dans le cube qui permet de déterminer si une machine est plus puissante qu'une autre le confirme. La différence entre ces trois modèles s'opère sur la qualité de fabrication, la polyvalence, et le nombre de fonctionnalités disponibles. Si vous cherchez un appareil 14kHz et que votre budget est serré optez pour le CIBOLA. L'AT PRO s'adresse aux inconditionnels de la marque Garrett qui veulent pratiquer la détection amphibie. Le T2, est lui très polyvalent et performant sur les cibles de toute taille et fonctionne à merveille sur tout



On a testé pour vous les 4 détecteurs

type de terrain même à la plage. C'est pour cela que c'est le plus populaire dans cette gamme. L'EDS II PLUS se démarque des 3 autres par un prix légèrement plus élevé (649 euros) qui s'explique par une puissance bien plus conséquente. Il est aussi moins agréable à utiliser et s'adresse plutôt à un public averti.

David aka Le roi de la schrap

RESPECTONS : LA LOI 89-900 ET L'ARTICLE 542 DU CODE DU PATRIMOINE

ART L 542 : Nul ne peut utiliser du matériel permettant la détection d'objets métalliques, à l'effet de recherches de monuments et d'objets pouvant intéresser la préhistoire, l'histoire, l'art ou l'archéologie, sans avoir, au préalable, obtenu une autorisation administrative délivrée en fonction de la qualification du demandeur ainsi que de la nature et des modalités de la recherche.