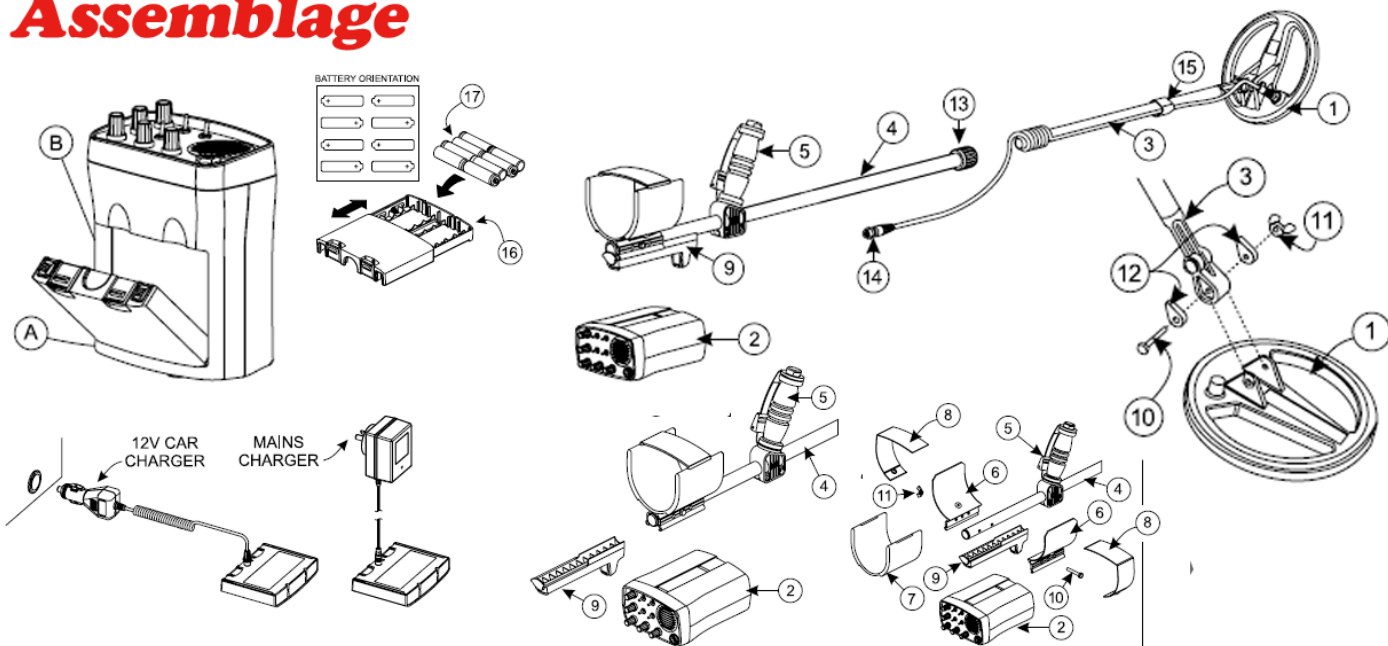


MINELAB SOVEREIGN GT

Guide d'utilisation en Français

MONTEZ VOTRE SOVEREIGN GT

Assemblage



Copyright MINELAB

Placez les joints (12) dans les renforcements au bout du bas de canne (3). Centrez l'axe de bas de canne (3) avec l'axe du disque (1). Introduisez la vis (10) et le papillon (11) dans ce trou, puis serrez le papillon. Assemblez ensuite le haut de canne (4) avec le bas de canne (3) en tournant la molette de serrage (13) pour limiter le jeu lors des balayages. Enfichez la batterie NIMH (A) dans le boîtier (B). Le détecteur est livré avec une batterie NIMH ainsi qu'un support batterie vide dans lequel vous pouvez insérer des piles. Respectez bien le sens des piles (16-17) quand vous remplissez ce deuxième support batterie.

Utilisez le chargeur batterie fournie pour recharger votre batterie NIMH. Surtout n'utilisez pas ce dernier si vous avez inséré des piles non rechargeables dans le 2^{ème} support batterie sous peine d'endommager votre détecteur. Un cycle de recharge requiert 12 à 14 heures. Une fois chargée la diode verte sur la batterie s'éteint. Vous pouvez recharger votre batterie NIMH à n'importe quel moment. Pas besoin d'attendre que cette dernière soit complètement déchargée contrairement aux anciens modèles de batteries Nicd. Vous bénéficiez selon le niveau de seuil sonore de 15 à 20 heures d'autonomie avec cette batterie NIMH. Quand cette dernière vient à être déchargée, un bip distinct se fait entendre toutes les 30 secondes dans le haut parleur, bip suivi d'un bruit de fond grave qui ne peut être réglé justement par le réglage du seuil sonore.

BOITIER DE CONTROLE

Copyright LE FOUILLEUR

Threshold Silent search

Active ou desactive le seuil sonore

All metal/disc

Commute entre mode discri. et mode tous métaux. Permet aussi de debrayer l'iron mask

Track/fix

Réglage manuel ou auto de l'effet de sol et pinpoint

Disc.

Permet de rejeter (discriminer) certains métaux comme le fer.

Notch

Permet de rejeter un type d'objet au sein d'une plage non rejetée



Sensivity

Influe sur la puissance de détection

Noise cancel

Décale la fréquence du détecteur pour éviter toute perturbation

Volume

Permet d'allumer le détecteur et de régler le volume sonore

Threshold

c'est le réglage du seuil sonore (sorte de bruit de fond)

Copyright LE FOUILLEUR.

Réglages du SOVEREIGN GT

Interrupteur Threshold / Silent Search

Le Sovereign GT permet de détecter avec un fond sonore (threshold) qui change en fonction de la nature de la cible (aigu ou grave selon le niveau de conductivité). Pour les débutants qui pourraient être gênés par cette fonction au début, nous vous recommandons de passer en mode détection silencieuse (silent search)

Commutateur mode All Metal/Disc / IRON MASK

Le Sovereign GT vous donne la possibilité de détecter en éliminant certains métaux (mode disc) comme le fer ou de détecter en mode tous métaux. (mode all metal). Nous vous recommandons de placer cet interrupteur sur DISC et de régler ensuite le niveau de discrimination avec le potentiomètre DISC.

ATTENTION : avec cet interrupteur vous pouvez activer ON) ou retirer (OFF) le masquage des ferreux. L'un des gros reproches que l'on fait souvent au Sovereign est la quasi impossibilité de détecter une petite cible proche d'un objet en fer. En débrayant l'IRON MASK (position OFF) vous limitez ce phénomène. Ce réglage est recommandé sur terrains pollués en ferreux (crous) et en terre intérieure ou sur terrains très minéralisés. Si vous débutez mettez le en OFF, même si la précision de discrimination sur les cibles ferreuses s'en trouve légèrement altérée.

Réglage de l'effet de sol TRACK/FIX/Pinpoint

Si vous détectez sur un sol dont le niveau de minéralisation est variable (vous entendez des interférences plus ou moins régulièrement) alors mettez vous sur TRACK. En position TRACK, l'appareil adapte automatiquement l'effet de sol à son réglage optimum. En position FIX, l'appareil retablit le niveau de compensation d'effet de sol au dernier niveau enregistré par le mode TRACK. En mode FIX, vous gagnez légèrement en profondeur, mais l'appareil cesse de compenser l'effet de sol et d'analyser le niveau de minéralisation comme en mode Track.

Interrupteur Band1/Band2 (noise cancel)

Si vous détectez à proximité d'un autre détecteur, ou si vous ressentez une perturbation électromagnétique actionnez cet interrupteur pour changer de gamme de fréquence de détection afin de limiter ces perturbations par un décalage

Potentiomètre de Discrimination (DISC)

Permet de rejeter certaines plages de métaux. Nous vous recommandons de laisser ce réglage à 0 c'est-à-dire à fond à gauche afin de n'enlever que les petits objets en fer. En effet, si vous montez ce niveau de discrimination vous commencerez à éliminer l'aluminium (FOIL) ce qui peut vous éviter de creuser sur certains déchets. Néanmoins, avec un réglage haut de disc, vous risquez de manquer les petits objets en alliage et surtout en or (bagues, pièces, bijoux....)

NOTCH

Le but du jeu est de rejeter un minimum de métaux (DISC sur 0). Cependant il peut arriver que vous trouviez un type de déchet de manière récurrente sur un terrain. A ce moment là régler le NOTCH jusqu'à ce que cet objet soit ignoré. Ainsi avec un notch activé vous pouvez rejeter en plus du fer (DISC sur 0) tout objet ayant une signature électromagnétique dans la plage non discriminée. ATTENTION : si vous notchez une capsule de bière, ou un papier en aluminium vous risquez de laisser passer certaines cibles intéressantes ayant la même signature électromagnétique...Nous vous recommandons, si vous débutez, de laisser le NOTCH sur 0 (à fond à gauche).

Volume/marche/arrêt

Permet d'allumer et d'éteindre l'appareil ainsi que de régler le niveau de volume sonore du Sovereign.

Sensitivity / réglage de la sensibilité

Ajuste la puissance détection de l'appareil. Nous vous conseillons de le mettre au début sur la position AUTO (à fond à gauche). Si vous détectez sur un terrain très minéralisé ou si des faux se font entendre, tournez le potard vers la droite ce qui aura pour effet de diminuer la sensibilité. Dans certains cas il est préférable de détecter avec un niveau bas de sensibilité et de compenser cette perte par un niveau plus haut de seuil sonore (threshold)

Copyright LE FOUILLEUR

Potentiomètre Threshold (seuil sonore)

A condition de ne pas avoir activé le mode Silent Search, vous pouvez régler le niveau de seuil sonore de l'appareil. Ce mode est très utile notamment pour les petites cibles qui peuvent ne pas provoquer un BIP mais plutôt une variation de ce seuil sonore (sorte de bruit de fond). Attention, si ce réglage est trop haut (bruit de fond trop important) vous risquez de ne pas distinguer une variation provoquée par une petite cible profonde. D'un autre côté, si ce bruit de fond est inaudible vous risquez de ne pas entendre ces variations caractéristiques de petites cibles en profondeur.

DROITS ET DEVOIRS

La recherche de trésor est un passe-temps qui donne beaucoup de plaisir et de satisfaction. Faites bien attention car dans chaque pays il existe des règles et des lois bien spécifiques Concernant la recherche de trésors. Vous devez par vous-même vous renseigner quant aux Réglementations en vigueur. Remarque importante: Lisez tout d'abord le mode d'emploi entièrement, consultez aussi le mode d'emploi original, assemblez ensuite l'appareil et testez en les fonctions. Ne vous promenez pas sur des terrains archéologiques si vous n'y êtes pas autorisé. Si, vous effectuez des recherches orientées intentionnellement vers des trésors archéologiques ou si vous en trouvez, vous devez prendre contact immédiatement avec l'instance compétente ' s'occupant des monuments et sites. Rebouchez s'il vous plait les trous après avoir déterré des objets. Bonne chance et bonnes trouvailles ! Nous vous rappelons que certaines plages sont interdites à la détection toute l'année (arrêté municipaux) comme les plages du débarquement .

DANGER D'EXPLOSION LORS DU DETERRAGE

Si vous détectez un objet dont vous ignorez la nature, surtout n'y touchez pas et ne le déterrez pas. Si vous soupçonnez que cet objet puisse être un engin explosif (grenade, mine, obus), balisez le terrain et avertissez la gendarmerie la plus proche. N'essayez surtout pas de déplacer l'objet, ne donnez pas de coups de pelle sur ce dernier.

GARANTIE

La garantie débute à partir du jour d'achat par l'utilisateur final. Le bon d'achat ou la facture tiendront lieu de preuve. La garantie se limite à la réparation de fautes matérielles ou de production. La garantie se limite uniquement à la réparation ou l'échange des parties défectueuses provenant de la gamme du fabricant. La garantie n'est pas d'application pour des plaintes :

- Provenant d'une utilisation inadéquate,
- De dégâts dû à des tiers,
- Par mauvais usage (utilisation de la violence, non utilisation d'un protège disque ce qui dégrade rapidement la tête de détection)
- De dégâts mécaniques ou chimiques (piles qui ont coulées)

Les piles et le casque ne font pas partie de la garantie. L'indemnisation intégrale des dégâts à des biens ou des personnes est exclue. La carte de garantie et une copie du bon d'achat doivent être fournis. **Nettoyez votre disque à l'eau claire après chaque utilisation sur la plage pour enlever le sel.**